

โครงการก่อสร้างถนนคสล. หมู่ที่ 10 ตำบลสามตุ่ม  
สายทางบ้านนางระเปียบ มีนันทถึงเขตติดต่อหมู่ที่ 9

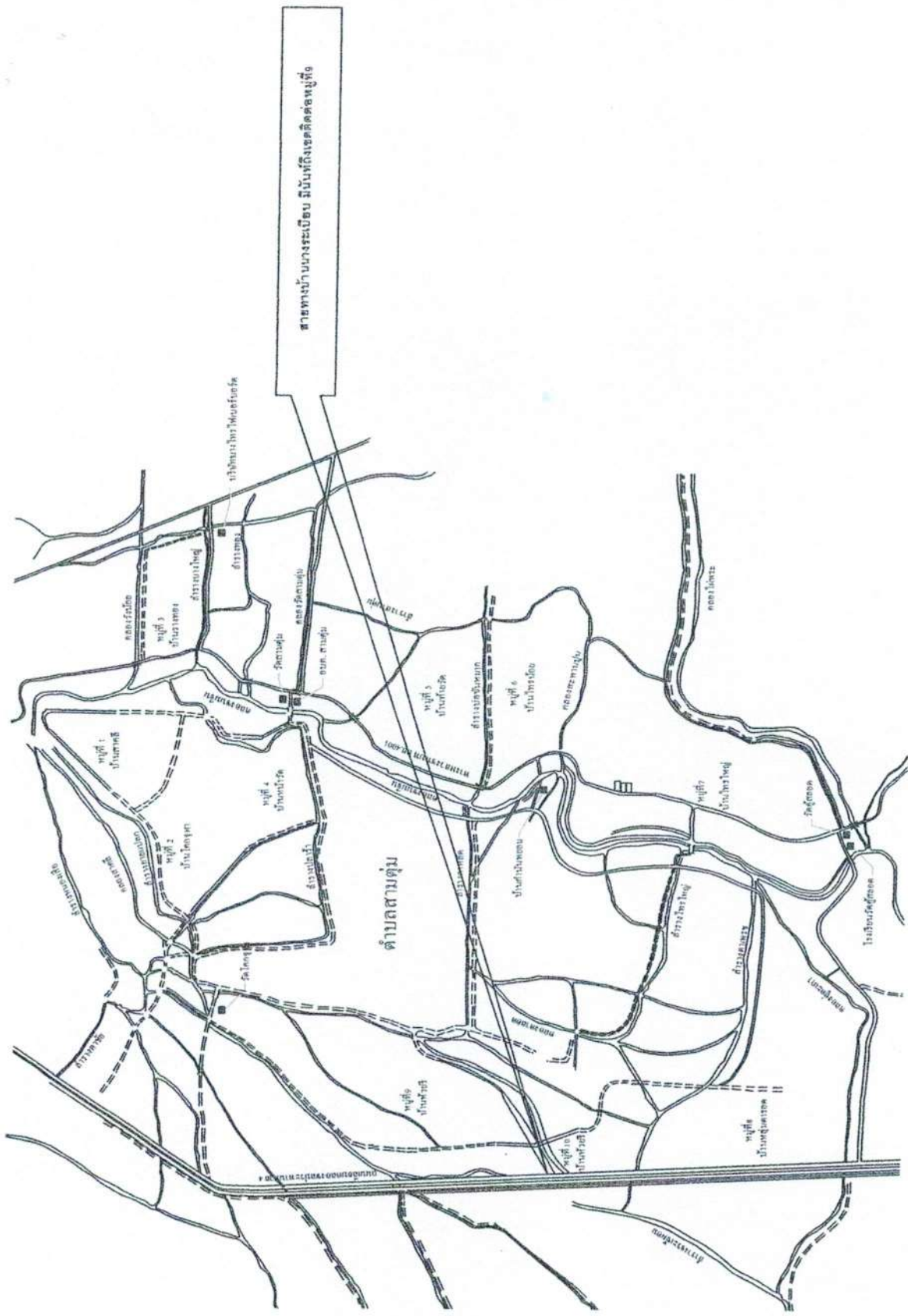


องค์การบริหารส่วนตำบลสามตุ่ม  
อำเภอเสนา จังหวัดพระนครศรีอยุธยา


สวนโยธา

องค์การบริหารส่วนตำบลสามตุ่ม

อำเภอเสนา จังหวัดพระนครศรีอยุธยา



แผนที่สังเขป 1:200

	<p><b>องค์การบริหารส่วนตำบลสามตุ่ม</b></p> <p>ชื่อโครงการ: โครงการก่อสร้างถนนคอนกรีต หมู่ที่ 10 ตำบลสามตุ่ม ศาลาทางบ้านพระเวียง มีบันทึกถึงเขตที่ดินของหมู่ที่ 10</p>	<p>สำรวจ: (นางสาวสายน้ำผึ้ง แสงแปงปลั่ง) ผู้ช่วยนายช่างโยธา</p> <p>เขียนแบบ: (นางสาวสายน้ำผึ้ง แสงแปงปลั่ง) ผู้ช่วยนายช่างโยธา</p>	<p>ตรวจสอบ: (นางสาววิมลนาถ คำจุ่มแข็ง) ปลัด อบต.สามตุ่ม</p> <p>อนุมัติ: (นายวิชาญชัย มหาชื่นใจ) นายก อบต. สามตุ่ม</p>	<p>เห็นชอบ: (นางปริมา เจริญสุขจง) ปลัด อบต. สามตุ่ม</p> <p>อนุมัติ: (นายวิชาญชัย มหาชื่นใจ) นายก อบต. สามตุ่ม</p>
---	---	--	---	---



**รายการประกอบแบบงานคอนกรีตเสริมเหล็ก**

1. วัตถุประสงค์
  - ใช้ในการประกอบแบบในงานก่อสร้าง อาคารทั่วไป สะพาน หอสมุดถาวร ที่กันน้ำ เช่น และถนนผิวจราจร
2. ความหมาย
  - คอนกรีตเสริมเหล็ก โครงการก่อสร้างขององค์การบริหารส่วนตำบลสามง่าม
  - คอนกรีต หมายถึง ความแข็งแรงของคอนกรีตเสริมเหล็ก
  - คอนกรีตเสริมเหล็ก หมายถึง คอนกรีตที่มีเหล็กเสริมฝังภายในให้ทำหน้าที่รับแรงได้มากขึ้น
3. วัตถุประสงค์
  - 3.1 วัตถุประสงค์
    - วัตถุประสงค์ในการผสมคอนกรีตโครงสร้าง ให้ใช้ปูนซีเมนต์ปอร์ตแลนด์ชนิด I ตาม ม. ๑ ก. 15 เล่ม 1 เช่น ทราย หิน และมวลรวมย่อย
    - วัตถุประสงค์ในการคำนวณปริมาณวัสดุที่ใช้ในการก่อสร้างของโครงการตามแบบ เช่น ทราย มวลรวมย่อย เช่น

- 3.2 ทราย
  - ต้องเป็นทรายชนิด ทราย มลและเรียงแต่ง
  - ต้องสะอาดปราศจากวัสดุอื่นเจือปน เช่น ดิน เขม่าถ่านและกากหุงต้ม เป็นต้น

- 3.3 หินกรวดหรือหินอ่อน
  - ต้องเป็นหินหรือหินกรวดที่มีความคงทน แข็งแรง ไม่ผุ และขาดปราศจากสิ่งเจือปน และผ่านการทดสอบวิธี LOS ANGELES ABRASION TEST โดยมีค่าสึกกร่อนไม่เกิน 40 %

- 3.4 น้ำ
  - น้ำที่ใช้ผสมคอนกรีตต้องเป็นน้ำสะอาด ปราศจากน้ำมัน ก๊าซ ต่าง ๆ หรือสารอื่น ในปริมาณที่จะเป็นอันตรายต่อคอนกรีต เช่น น้ำมันปร่า น้ำมันที่จับเป็นคราบ น้ำมันสน มลสารคอนกรีตโดยเด็ดขาด

4. คอนกรีต
  - 4.1 ส่วนผสมคอนกรีต ประกอบด้วย ปูนซีเมนต์ ทราย หินหรือกรวดหรือหินอ่อนจากที่ได้กำหนดไว้เป็นอย่างไร

เฉพาะงานก่อสร้าง ให้ใช้ส่วนผสมดังนี้

ปูนซีเมนต์	320 กก.
ทราย	400 ลิตร
หินย่อยหรือกรวด	880 ลิตร
น้ำ	140 - 150 ลิตร

กรณีใช้คอนกรีตเสริมเหล็กหรือมีการผสมมวลรวมปืของส่วนผสม ให้ผู้รับจ้างจัดทำรายการค่าเสร็จให้ผู้จ้างพิจารณาตามบัญชีของกรมการก่อสร้าง โดยไม่มีค่าธรรมเนียมของคอนกรีตเมื่อคำนวณแล้วคอนกรีตมาตรฐาน 15X15X15 ซม. ต้องมีค่าแรงยึดปะทะยึดค่าสุดท้าย 240 กก.ตร.ซม. ที่อายุ 28 วัน

4.2 การผสมให้สมดุลด้วยเครื่องผสม ซึ่งขณะไม่ใช้กว่า 30 ระยะเวลาที่ใช้ในการผสมนานไม่น้อยกว่า 2 นาที และนานไม่เกิน 6 นาที คอนกรีตที่ผสมเสร็จแล้ว ต้องใช้ให้หมดภายใน 30 นาที

พิจารณาตามแบบร่าง และแบบร่างผู้ช่วยช่างโยธา

ผู้ช่วยช่างโยธา

ผู้ช่วยช่างโยธา

ผู้ช่วยช่างโยธา

ผู้ช่วยช่างโยธา

ผู้ช่วยช่างโยธา

ผู้ช่วยช่างโยธา

ผู้ช่วยช่างโยธา

- 4.3 อัตราส่วนของน้ำที่ใช้ผสมคอนกรีตต้องมีความเข้มข้นและพอควร เพื่อให้สะดวกในการเทเข้าแบบ และมีความแข็งแรงตามข้อกำหนดตามมาตรฐานของกรมการก่อสร้างดังนี้
  - ก. ความชื้น แสงและแสง อยู่ระหว่าง 7.5 - 15 ซม.
  - ข. ความชื้น แสงและแสง อยู่ระหว่าง 5 - 15.5 ซม.
  - ค. ความชื้น แสงและแสง อยู่ระหว่าง 2.5 - 10 ซม.
  - ง. ความชื้น แสงและแสง อยู่ระหว่าง 5 - 7.5 ซม.
  - จ. คอนกรีตขยาย อยู่ระหว่าง 2.5 - 7.5 ซม.

**4.4 การหาคอนกรีต**

- แบบหล่อต้องแข็งแรงมั่นคง ตามการกับน้ำหนักคอนกรีตเหลว และน้ำหนักบรรทุกอื่นได้ และถูกต้องตามแบบแปลน
- การวางเหล็กเสริม ต้องถูกต้องตามแบบแปลน และต้องมีความหนาของ คอนกรีตเสริมเหล็กด้านหน้ากับเส้นค่าศูนย์กลางเหล็กเสริม และต้องไม่น้อยกว่า 2.5 ซม. คอนกรีตโครงสร้าง เช่น เสา คาน เป็นต้น สำหรับแบบที่ขึ้นคอนกรีตหน้าหนาไม่น้อยกว่า 1.5 ซม. ส่วนไม้ฐานมาก หรือส่วนที่น้ำหนักเพิ่มขึ้น ต้องมีคอนกรีตหน้าหนาไม่น้อยกว่า 5 ซม.

- ก่อที่จะใช้คอนกรีตในแบบ ให้มีความสะอาดภายในแบบไม่ให้รับรอย ปวดจากสิ่งของต่าง ๆ
- กรณีที่ต้องเทคอนกรีตลงในระยะสูงเกินกว่า 1.5 เมตร ต้องใช้ท่อหรือรางที่เป็นโลหะ ซึ่งผู้ควบคุมงานอนุญาตให้ใช้ได้ และต้องมีการรับน้ำหนักคอนกรีตให้ทันต่อช้าๆ (Softies)

- ระยะที่เทคอนกรีตให้ใช้เครื่องมือเช่น เทหรือเครื่องส่งเข้าคอนกรีต ให้ไม่ดับเต็มแบบหล่อและปรับเหล็กแบบปราศจากแรง กรณีเกิดแรง วิศวกรตรวจสอบแล้วเห็นว่าแข็งแรงพอ ผู้รับจ้างต้องดำเนินการใช้ตามตัววินิจฉัยของวิศวกร

**4.5 วัตถุประสงค์ของการคอนกรีตสำหรับส่วนที่เป็นโครงสร้างของอาคาร**

คือทำการเทคอนกรีตหรือราดเรียบ ให้ได้ระดับตามที่แสดงไว้ในแบบแปลน เมื่อจำเป็นใช้ของอุตสาหกรรมคอนกรีตชั่วคราว ต้องได้รับอนุญาตจากผู้ควบคุมงานเสียก่อน และก่อนเทครั้งใหม่ต้องล้างผิวคอนกรีตเก่าให้สะอาดด้วยน้ำสะอาดเป็นชั้นๆ จะใช้กระดาษหรือพลาสติกหรืออื่นที่ทนน้ำและทนความร้อนได้

คอนกรีตเก่าให้ชุ่มอยู่เสมอ อย่างน้อยเป็นเวลา 2 ชั่วโมง และใช้ปูนหรือปูนผสมทราย ส่วนผสม 1:1 ทรายสีกัดก่อนเทคอนกรีต ต่อไป

**4.6 การปรับคอนกรีต**

- เมื่อหน้าคอนกรีตหรือหน้าคอนกรีตมีโพรงและรอยแตกและรอยร้าว และปรับแก้ไขโดยใช้ของเหลวที่ออกมาในระยะเวลา 24 ชั่วโมงแรก แล้วจัดการให้คอนกรีตเป็นกลุ่มน้ำติดต่อกันโดยตลอด เวลาไม่น้อยกว่า 7 วัน หรือใช้วิธีการมด้วยสารเคมีที่ต้องใช้ความถี่ขึ้นอยู่กับชนิดของคอนกรีตและกำหนดความถี่และกำหนดความถี่ให้รับร้อยแล้วครั้งเดียว

**4.7 การมั่งคั่งคอนกรีต**

- เพื่อเป็นการตรวจสอบคุณภาพของคอนกรีตที่พร้อมหรือไม่ ให้ผู้รับจ้างส่งตัวอย่างคอนกรีต ขนาด 15X15X15 ซม. ต่อหน้าผู้ควบคุมงานก่อนและเมื่อทำงานก่อสร้าง เป็นจำนวน 3 แห่ง

- ให้ส่งตัวอย่างคอนกรีตอย่างน้อย 3 แห่ง สำหรับแต่ละส่วนของโครงสร้าง หรือทุกครั้งที่ทำการเทคอนกรีต แล้วให้ส่งวันที่ เดือน ปี และค่าของตัวอย่างคอนกรีตให้ชัดเจนในวันแห่งทดสอบ เมื่ออายุครบ 24 ชั่วโมง ให้ยึดแบบนำส่งคอนกรีตไปไม่น้อยกว่าเป็นเวลา 5-7 วัน ก่อน จึงส่งไปทดสอบ

- การทดสอบคอนกรีตให้ส่งคอนกรีตไปในแบบที่ระบุไว้ รวม 3 ชิ้น แต่ละชิ้น หน้าต่าง ๆ กัน กระทั่งขึ้นและ 25 ครั้ง

- การตรวจสอบคอนกรีตด้วยวิธีอื่น ๆ และปรับแก้คอนกรีตให้เรียบร้อย

- การตรวจสอบคอนกรีตที่ผู้จ้างเป็นผู้ส่งไปทดสอบ โดยผู้รับจ้างต้องเป็นผู้ส่งตัวอย่างไปทำการทดสอบเอง

ผู้ส่ง

ผู้ส่ง

ผู้ส่ง

ผู้ส่ง



**องค์การบริหารส่วนตำบลสามง่าม**

ชื่อผู้ส่งงาน

โครงการก่อสร้างถนนคอนกรีต หมู่ที่ 10 ตำบลสามง่าม

ชื่อผู้รับงาน

โครงการก่อสร้างถนนคอนกรีต หมู่ที่ 10 ตำบลสามง่าม

ชื่อผู้ควบคุมงาน

โครงการก่อสร้างถนนคอนกรีต หมู่ที่ 10 ตำบลสามง่าม

ตำแหน่ง

(นางสาววิภาดา คำอุดมยิ่ง) ปลัด อบต.สามง่าม

ตำแหน่ง

(นางวิภาดา คำอุดมยิ่ง) ปลัด อบต.สามง่าม

ตำแหน่ง

(นายวิชาญ คำอุดมยิ่ง) ปลัด อบต.สามง่าม

**รายการประกอบแบบร่างคอกบรีดและคอกบรีดเสริมเหล็ก**

**5. ชนิดกบรีดเสริมเหล็ก**

5.1 ชนิดคอกเสริมเหล็ก

- ต้องเป็นเหล็กเส้นเหนียว เป็นเหล็กเส้นไม่เป็นสนิมกร่อน หรือน้ำหนักสัมพัทธ์เป็นสนิมไม่คงตัว ไม่มีรอยแตกหัก
- ต้องมีคุณสมบัติตามมาตรฐานกระทรวงอุตสาหกรรม มสท. 20 - 2544 และ 24 - 2524
- การรองรับเหล็กเส้น

- เหล็กเสริมที่นำมาใช้ในงานก่อสร้างไม่ก่อให้เกิดปัญหาในสถานที่ติดตั้งคอกบรีด มีน้ำหนักกับรับและขจัดมูลสัตว์ได้ดีไม่น้อยกว่า 30 ซม.

- ไม่ก่อมลพิษตกค้างให้เป็นพิษแก่ไก่

**5.2 การยึดยึดเสริม**

- ห้ามดึงเหล็กเส้นโดยวิธีอื่นกว่าให้ฉีก
- กว้างของปลายเหล็กเส้น 180 องศา ส่วนเหล็กยึดข้อต่อ 90 องศา
- การยึดเหล็กคอกไก่ ถ้าในแบบรายละเอียดไม่ระบุไว้ ให้ยึดยึดเสริมมุม 45 องศา ทั้งหมด

**5.3 การเชื่อมยึดเสริม**

- สำหรับเหล็กเสริมในคอกและพื้น ยกเว้นคอกเป็นและพื้นอื่น ถ้าไม่ระบุไว้ในแบบรายละเอียดให้ยึดในตำแหน่งดังนี้
  - ก. เหล็กคอกให้เชื่อมบริเวณหัวเสา หรือหัวคาน
  - ข. เหล็กคอก ให้เชื่อมบริเวณกลางคานหรือกลางพื้น
  - ค. สำหรับเหล็กเส้นให้เชื่อมหัวคอก

- รอยต่อจะต้องตั้งอยู่ที่ผู้รับคอก ต้องไม่อยู่ในแนวเดียวกัน และควมรเชื่อมกับประมาณ 1.00 เมตร

หากไม่มีความจำเป็นจริงๆ ห้ามต่อ

- การต่อเหล็กแบบวางห่างหรือเชื่อมกัน สำหรับเหล็กเส้นเชื่อมมีระยะห่างไม่น้อยกว่า 40 เท่า
- ของเส้นคอกคอกคอกคอกคอก และไม่ใช่ของปลายคอกคอกคอก ส่วนเหล็กยึดข้อต่อมีระยะห่างไม่น้อยกว่า 30 เท่า
- ของเส้นคอกคอกคอกคอกคอก โดยไม่ต้องเชื่อมปลาย

- การเชื่อมเหล็กโดยวิธีเชื่อมไฟฟ้า ให้ใช้วิธีเชื่อมที่มีกำลังแรงสูงพอ การต่อเชื่อมให้ต่อแบบชน (BUTT WELD) และต้องเป็นไปตามมาตรฐานการเชื่อม เมื่อต่อเชื่อมเหล็กคอกคอกคอกคอกคอก (TENSILE STRESS) ให้ไม่น้อยกว่า 1.20 เท่า

ของแรงดึงสูงของเหล็กเสริม

5.5 การเก็บเหล็กเส้นคอกวางเพื่อการทดลอง

**5. ความจำเป็นของของเสริมเหล็ก**

- ผู้รับจ้างต้องจัดให้มีการศึกษาความปลอดภัย ในกาทำงานก่อสร้างนี้ๆ โดยคงระดับ หากเหตุที่เกิดขึ้นมาจากการทำงานก่อสร้างนี้ๆ ผู้รับจ้างต้องเป็นผู้รับผิดชอบหากเสียหายทั้งสิ้น
- ก่อเสริมบนในสัญญาจ้าง ผู้รับจ้างได้โปรดตรวจสอบสถานที่ก่อสร้างที่ก่อสร้างเรียบร้อยแล้ว ในวันมีขุดดินที่ก่อสร้างตามประกาศ มสท. ส่วนผู้รับจ้างได้โปรดตรวจสอบสถานที่ก่อสร้างที่ก่อสร้างเรียบร้อยแล้ว ในวันมีขุดดิน และใช้ดินให้ถือว่าเป็นความรับผิดชอบของผู้รับจ้าง โดยจะเรียกเงินคืนจากผู้รับจ้างในกรณีที่มีปัญหาความค้ำมีไม่ได้
- แนวทางแก้ไขปัญหาคือแบบแปลนเดียวกัน หรือปัญหาที่เกิดจากการก่อสร้าง ไม่อยู่ในขอบเขตนี้ของช่วงควบคุมงาน และคณะกรรมการตรวจสอบ

**7. วัสดุ**

- แบบจุดนี้ คัดเลือกจากแบบมาตรฐานงานทาง สำหรับของที่บริษัทของส่วนท้องถิ่น ซึ่งขอแบบโดยกรมทางหลวงชนบท หากการใดไม่ถูกต้องกำหนดให้ในแบบฉบับนี้ ผู้รับจ้างต้องก่อสร้างให้ได้มาตรฐานของงานนี้ๆ โดยคงระดับ


**หมายเหตุ**

พัสดุประเภทวัสดุหรือครุภัณฑ์ที่ใช้ในงานก่อสร้างต้องเป็นพัสดุที่ผลิตภายในประเทศ ตามเงื่อนไขข้อนี้  
 ๑. วัสดุหรือครุภัณฑ์ที่ใช้ในงานก่อสร้างต้องเป็นพัสดุที่ผลิตภายในประเทศไม่น้อยกว่าร้อยละ ๖๐ ของมูลค่าพัสดุที่ใช้ในงานก่อสร้างทั้งหมดตามสัญญา

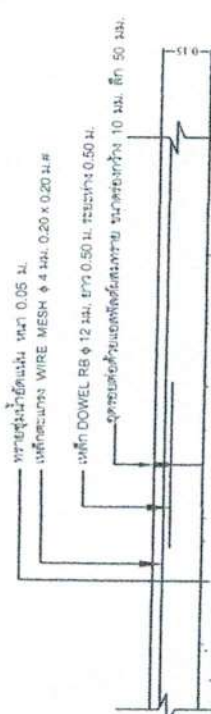
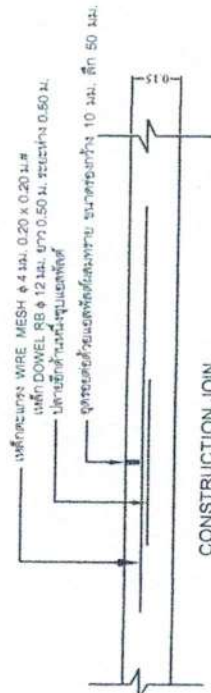
๒. เหล็กที่ใช้ในงานก่อสร้างต้องเป็นเหล็กที่ผลิตภายในประเทศไม่น้อยกว่าร้อยละ ๙๐ ของปริมาณเหล็กที่ต้องใช้ทั้งหมดตามสัญญา

ผู้รับจ้างจะต้องจัดทำแบบการให้พัสดุที่ผลิตภายในประเทศ ( ตามข้อ ๑ และ ๒ ) ภายใน ๓๐ วัน นับถัดจากวันที่ได้ลงนามสัญญา เพื่อให้คณะกรรมการตรวจสอบพัสดุพิจารณาต่อไป

เอกสารแนบท้ายสัญญา.....  
 วันที่.....ถึงวันที่.....

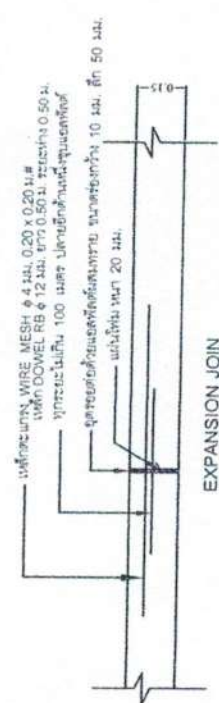
	<b>องค์การบริหารส่วนตำบลสามตุ่ม</b>		<b>ผู้รับจ้าง</b> (นางสาวสายรุ้ง แสงแปงสิงห์) ผู้ช่วยนายช่างโยธา	<b>ผู้รับ</b> (นางสาววิศมา เจริญสูง) ผู้จัดการส่วนควบคุม	<b>เห็นชอบ</b> (นางวิภา เจริญสูง) ผู้จัดการส่วนควบคุม
	<b>ผู้ควบคุมงาน</b> โครงการก่อสร้างคอกบรีด หมู่ที่ 10 ตำบลสามตุ่ม สาขานางงามบางระเบียน มีนันทังเจดิลัดดอพิบูลย์	<b>นายช่าง</b> (นางสาวสายรุ้ง แสงแปงสิงห์) ผู้ช่วยนายช่างโยธา	<b>นายช่าง</b> (นางสาววิศมา เจริญสูง) ผู้จัดการส่วนควบคุม	<b>นายช่าง</b> (นางวิภา เจริญสูง) ผู้จัดการส่วนควบคุม	<b>นายช่าง</b> (นายขวัญวิชัย มาหาชื่นใจ) นายช่างควบคุม



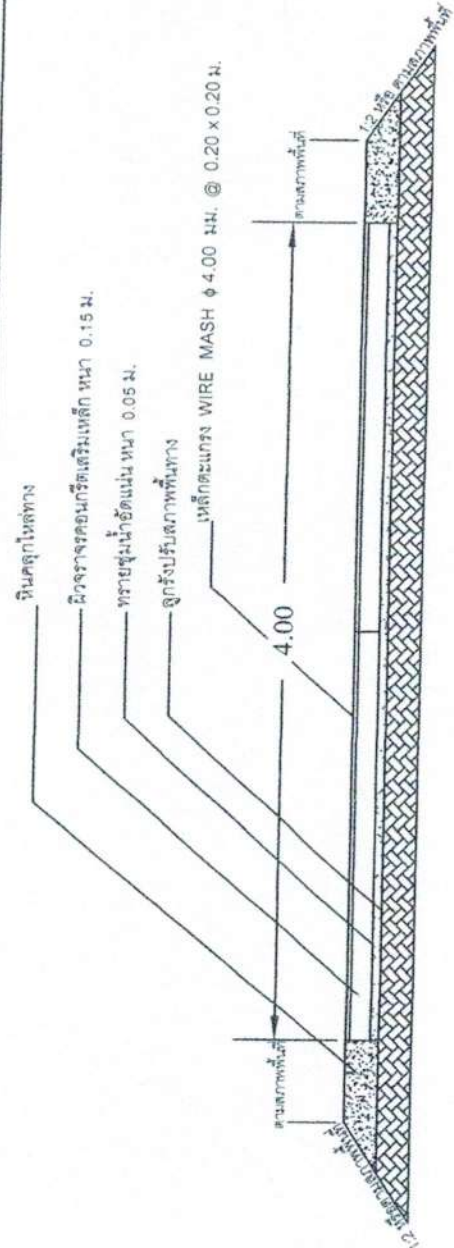


CONSTRUCTION JOIN

รูปตัดขวาง



EXPANSION JOIN



รูปตัดขวางถนน คสล.

องค์การบริหารส่วนตำบลสามตุ่ม

โครงการก่อสร้างถนนคสล. หมู่ที่ 10 ตำบลสามตุ่ม  
สายทางบ้านนางระเบียบ มีนันทังเขตติดต่อกองผู้

สีฉวีพรภษา

สีฉวีพรภษา  
(นางสาวสายน้ำผึ้ง แสงเปล่งปลั่ง) ผู้เขียนแบบร่าง

สีฉวีพรภษา  
(นางสาววิมลมา คำสุขใจ) อนุมัติ

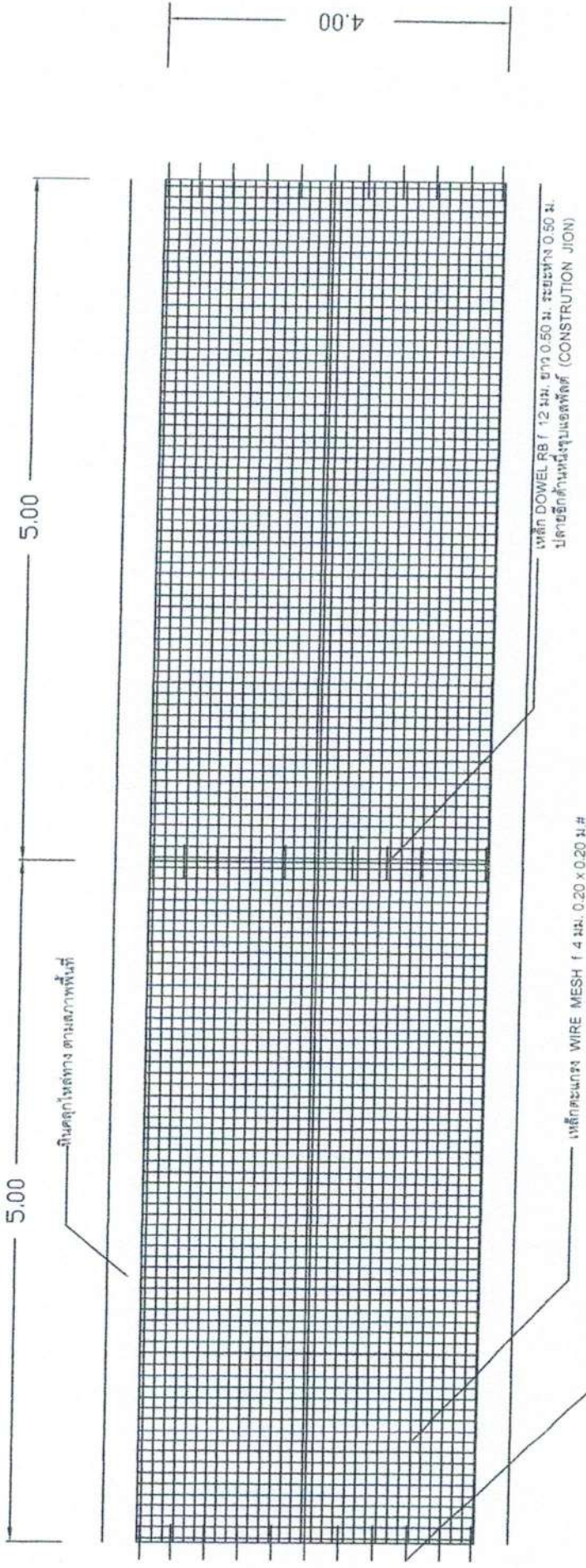
สีฉวีพรภษา  
(นางสาววิมลมา คำสุขใจ) อนุมัติ

สีฉวีพรภษา  
(นางสาววิมลมา คำสุขใจ) อนุมัติ

สีฉวีพรภษา  
(นางสาววิมลมา คำสุขใจ) อนุมัติ

สีฉวีพรภษา  
(นางสาววิมลมา คำสุขใจ) อนุมัติ



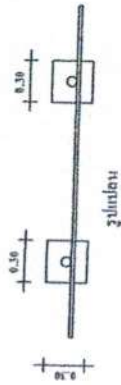
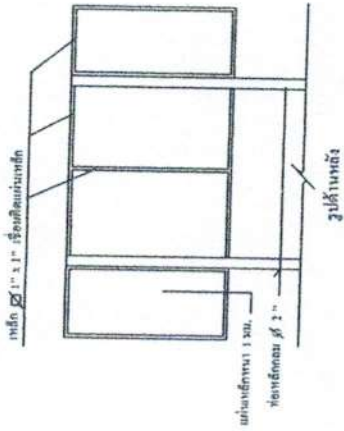


แปลนการวางเหล็กเสริมและเหล็กตะแกรง

	<b>องค์การบริหารส่วนตำบลสามตุ่ม</b> ชื่อโครงการ โครงการก่อสร้างถนนคอนกรีต. หมู่ที่ 10 ตำบลสามตุ่ม สาขทางบ้านบางระเมียบ มีนบุรีถึงเขตคุดคุดหมู่ที่ 10	ผู้ควบคุมงาน (นางสาวศุภมาสวี่ง แสงปลั่งปลั่ง) ผู้ควบคุมช่างโยธา	วิศวกร (นางสาวรัตนมา คำรุ่งเรือง) ควบคุมช่างโยธา วิศวกร (นางสาวระวีพรพรรณ หอมทอง) ควบคุมช่างโยธา	วิศวกร (นางสาวปริยา เอเวียชชิว) ควบคุมช่างโยธา
	รูปตัด	5	5	5

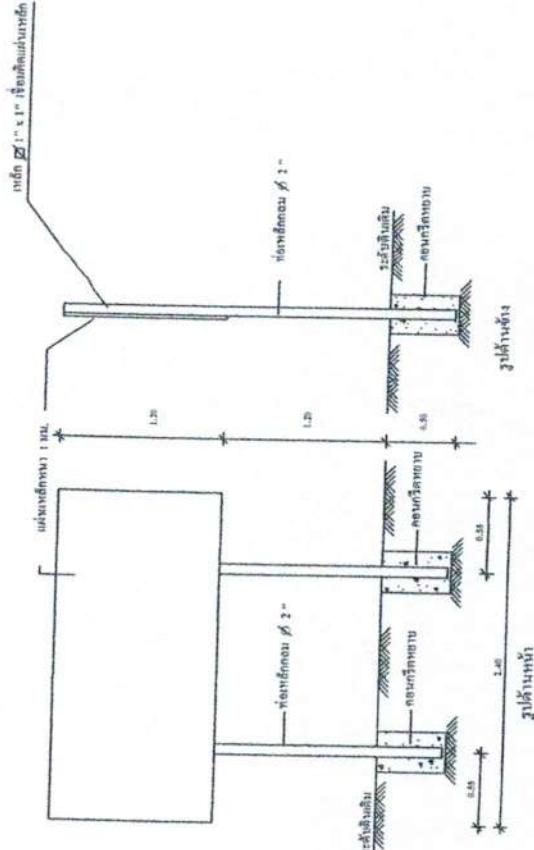


# บัญชีโครงการ

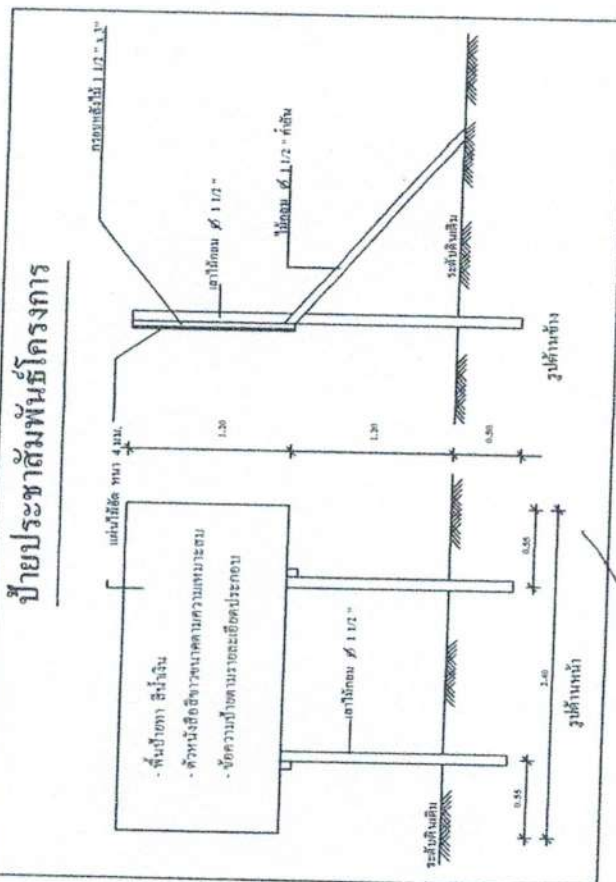


## รายการประกอบ

1. เสา พื้นป้อทาสีผิวทั้ง 2 ด้าน ใช้ไม้เอ็น ก่อนทาสีจึงให้ทาสีกันสนิมก่อน 2 ครั้ง
2. ตัวหนังสือสีขาว
3. ขนาดตัวหนังสืออีกตามความเหมาะสม ข้อความตามแบบที่กำหนดให้
4. แผ่นเหล็ก ขนาดกว้าง 1.20 เมตร ยาว 2.40 เมตร
5. ตามจุดที่ก่อสร้างบริหารส่วนตำบลตามคู่มือ กำหนด



## บัญชีรายละเอียดโครงการ



**องค์การบริหารส่วนตำบลสามตุ่ม**

โครงการก่อสร้างถนนคสล. หมู่ที่ 10 ตำบลสามตุ่ม  
อำเภอหางน้ำนางมหาราชบุรีรัมย์ มีบันทึกถึงเขตติดต่อผู้ต่อ

คำนำ	คำนำ	คำนำ
(นางสาวสายน้ำผึ้ง แสงเปรมปลั่ง) ผู้ช่วยนายก อบจ.บุรีรัมย์	(นางสาววิมลมาศ คำขุมตั้ง) ปลัด อบจ.บุรีรัมย์ รักษาการนายก อบจ.บุรีรัมย์	(นางประวีณา เจริญเชษฐ) ปลัด อบจ.บุรีรัมย์
คำนำ	คำนำ	คำนำ
(นางสาวสายน้ำผึ้ง แสงเปรมปลั่ง) ผู้ช่วยนายก อบจ.บุรีรัมย์	(นางสาววิมลมาศ คำขุมตั้ง) ปลัด อบจ.บุรีรัมย์ รักษาการนายก อบจ.บุรีรัมย์	(นางประวีณา เจริญเชษฐ) ปลัด อบจ.บุรีรัมย์

